

SelectLine PC-Kasse



Warenwirtschaft

Optimieren Sie Ihre Geschäftsabläufe und lassen
Sie die Software für sich arbeiten.

Inhaltsverzeichnis

1	Einrichtung in vier Schritten.....	2
1.1	Öffnen der neuen Konfiguration.....	2
1.2	Anlegen eines neuen Layouts.....	2
1.3	Übernahme des bestehenden Layouts (optional).....	2
1.4	Zuweisung des Layouts zu einer Kasse.....	2
2	Aufbau des Touchscreens.....	3
3	Erweiterte Einrichtung.....	4
3.1	Startparameter.....	4
3.2	Anlegen und bearbeiten eigener Gruppen.....	4
3.3	Anlegen und Bearbeiten von Kassensartikeln.....	5
3.4	Bearbeiten der Funktionstasten.....	6
3.4.1	Verfügbare Funktionen.....	7
3.5	Starten der PC-Kasse.....	10
3.6	Lagerung.....	10
3.7	Anlegen von Artikeln.....	12
3.8	Kassaauswertungen.....	13
3.8.1	Kassasitzung.....	13
3.8.2	Buchungsliste.....	13
3.8.3	Kassenjournal.....	13
3.8.4	Datenerfassungsprotokoll.....	13
3.8.5	Beleg drucken.....	13

1 Einrichtung in vier Schritten

1.1 Öffnen der neuen Konfiguration

Über den Reiter „PC-Kasse“ kann die „Touchscreen-Konfiguration 2“ aufgerufen werden, um ein neues Layout zu erstellen.

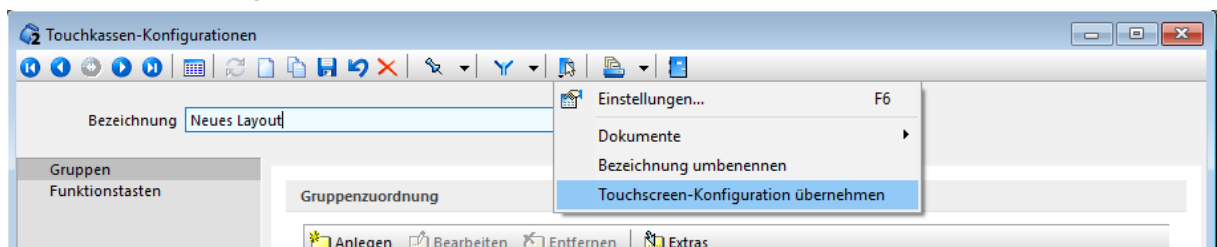


1.2 Anlegen eines neuen Layouts

In der „Touchkassen-Konfiguration“ können beliebig viele Layouts angelegt werden. Hierfür muss eine Bezeichnung eingegeben werden, welche eindeutig ist (kann über „Bezeichnung umbenennen“ geändert werden).

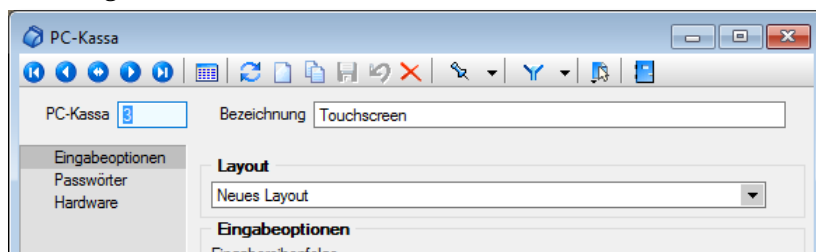
1.3 Übernahme des bestehenden Layouts (optional)

Wurde bereits die bestehende Touchoberfläche (alte Touchkassenlösung) definiert, können die „alten“ Einstellungen auch für eine neue Touchkassen-Konfiguration übernommen werden (solange keine Gruppen angelegt wurden). Hierfür kann die Funktion „Touchscreen-Konfiguration übernehmen“ unter den „Einstellungen und Zusatzfunktionen“ verwendet werden.

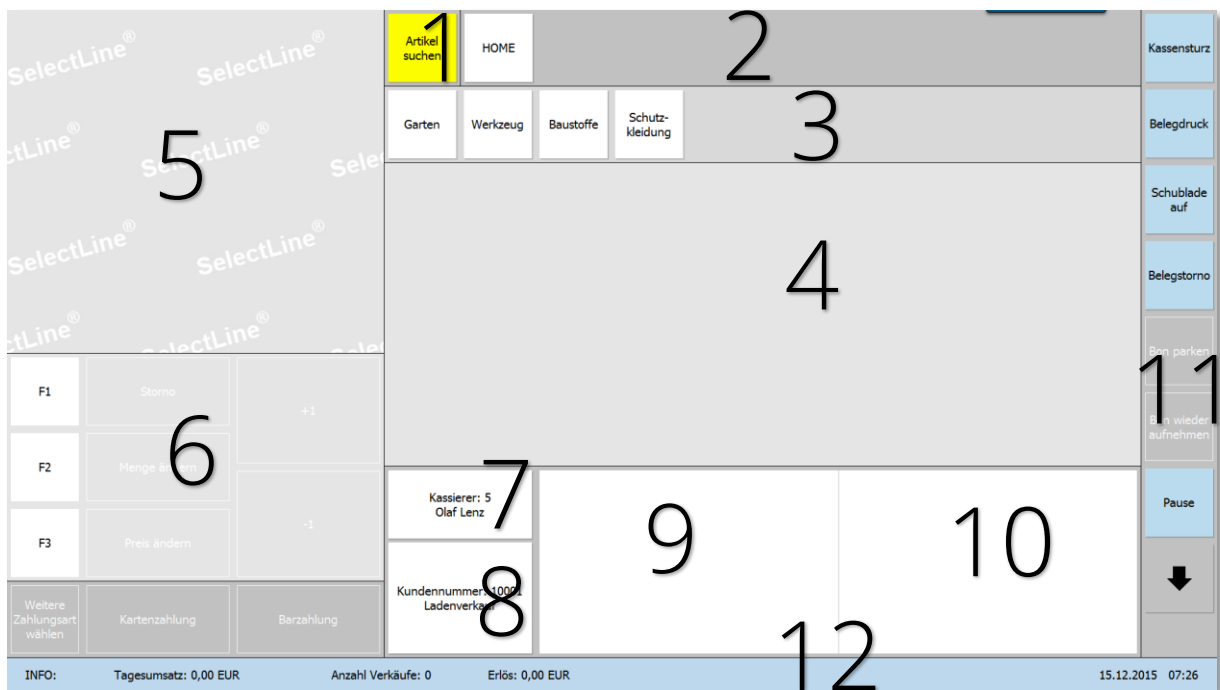


1.4 Zuweisung des Layouts zu einer Kasse

Das erstellte Layout kann nun aus der Liste unter „Layout“ ausgewählt und so der oder den gewünschten Kassen zugewiesen werden.



2 Aufbau des Touchscreens



- 1- Artikelsuche
- 2- Brotkrumenleiste zur Navigation und Anzeige der aktuell geöffneten Gruppe
- 3- Gruppen und Untergruppenwahl (falls erstellt)
- 4- Artikelübersicht zur gewählten Gruppe bzw. der „Home“ Gruppe
- 5- Aktuell erfasste Positionen des Bons
- 6- Die wichtigsten Kassenfunktionen und drei frei definierbare Funktionstasten, sowie zwei Schnellwahltasten für die Zahlungsart
- 7- Kassiererwahl und -anzeige
- 8- Kundenwahl und -anzeige
- 9- Detailinformationen zum gewählten Artikel
- 10- Bildanzeige des gewählten Artikels
- 11- Alle verfügbare Kassenfunktion direkt über Funktionsschalter erreichbar
- 12- Infoleiste (per Berührung ausblendbar)

3 Erweiterte Einrichtung

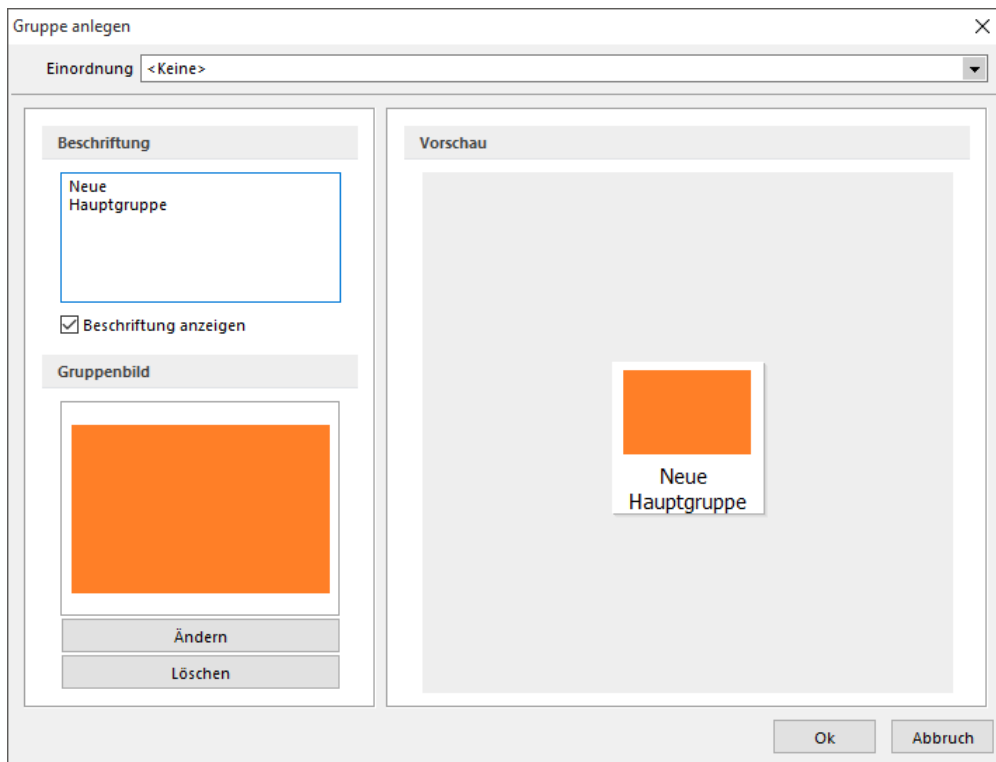
3.1 Startparameter

Die **Bildschirmgröße** und damit die Größe der Touchscreenbereiche wird automatisch ermittelt. Für den Fall, dass die Größe falsch ermittelt wird (Bspw. bei einer Remotesitzung), steht ein Startparameter „display=“ zur Verfügung, mit dem die tatsächliche Bildschirmgröße in cm angegeben werden kann.
Bsp: C:\SL\WawiSQL.exe display=56x33

Um **direkt eine Kasse starten** zu können, kann der Startparameter „PCKasse=“ gefolgt von der Nummer der Kasse verwendet werden. Wird die Kasse direkt über den Startparameter gestartet, bewirkt der „Kassenabschluss“ oder das „Beenden“ zusätzlich, dass die Warenwirtschaft geschlossen wird.
Bsp: C:\SL\WawiSQL.exe PCKasse=2

3.2 Anlegen und bearbeiten eigener Gruppen

Über die „Touchscreen-Konfiguration 2“ können beliebige **Gruppen** für die Organisation der Kassenartikel **angelegt und bearbeitet** werden. Hierfür steht eine mehrzeilige „Beschriftung“ zur Verfügung, mit der die Zeilenumbrüche individuell gesteuert werden können (sonst erfolgt dies automatisch). Optional kann ein „Gruppenbild“ hinterlegt werden. Das Ändern der Gruppenfarbe ist nicht vorgesehen, kann aber sehr einfach über ein einfarbiges Bild erreicht werden (siehe Beispiel unten). Über die „Vorschau“ zeigt das Programm nicht nur eine Vorschau zum Aussehen, sondern stellt den Gruppenschalter in der tatsächlichen Größe (anhand der aktuellen Bildschirmgröße) dar. Über die „Einordnung“ kann gesteuert werden, ob die aktuelle Gruppe unter einer Übergeordneten erscheinen soll.



Zudem kann die Reihenfolge (Spalte „Pos“) über die Schalter geändert werden. Wichtig für das Ändern der Reihenfolge ist die Standardspaltensortierung, wie unten dargestellt.

Gruppenzuordnung

ParentID / 1	Pos / 2	Beschriftung	Beschriftung anzeigen
	-1	0 Home	<input checked="" type="checkbox"/>
	0	1 Pflanzen	<input checked="" type="checkbox"/>
	0	2 Garten	<input checked="" type="checkbox"/>
	0	3 Neue Hauptgruppe	<input checked="" type="checkbox"/>
	0	4 Werkzeug	<input checked="" type="checkbox"/>
	0	5 Baustoffe	<input checked="" type="checkbox"/>
	0	6 Schutz- kleidung	<input checked="" type="checkbox"/>

3.3 Anlegen und Bearbeiten von Kassenartikeln

Artikel können über den bekannten Auswahldialog zu der Gruppe **hinzugefügt** werden. Dabei wird die Gruppe verwendet, auf der der Cursor (schwarzer Pfeil) platziert wurde. Es lassen sich beliebig viele Artikel mit einem Mal zu einer Gruppe hinzufügen. Pro Gruppe kann derselbe Artikel nur einmal hinzugefügt werden. Ausgeschlossen von der Zuordnung sind Handelsstücklisten, Variantenartikel und Preismengenartikel.

Artikel

<Alle>	Artikelnummer	EANnummer	Bezeichnung
> [100] Garten			
> [200] Werkzeug			
> [300] Baustoffe	<input checked="" type="checkbox"/> 500001		Selbst ist der Mann
[310] Schutzbekleidung	<input checked="" type="checkbox"/> 500002		Renovieren und Modernisieren
[320] Bücher und Zeitschriften	<input checked="" type="checkbox"/> 500003		Modernisieren durch Umbauen
> [400] Bad			
[500] Sonstiges			

3 Sätze, Gruppenbaum aktiv | sortiert: Markierung umschalten mit Strg + linker Maustaste oder Leertaste

Zudem kann die Reihenfolge (Spalte „Pos“) über die Schalter geändert werden. Wichtig für das Ändern der Reihenfolge ist die Standardspaltensortierung, wie unten dargestellt.

Artikelzuordnung

Pos /	Artikelnummer	Beschriftungstyp	B Beschriftung
1	500001	S	S Selbst ist der Mann
2	500003	S	S Modernisieren durch Umbauen
3	500002	S	S Renovieren und Modernisieren

Über das „**Bearbeiten**“ steht auch den Kassentiteln (analog den Gruppen) eine mehrzeilige „Beschriftung“ zur Verfügung, mit der die Zeilenumbrüche individuell gesteuert werden können. Standardmäßig werden die Bezeichnungen aus den Artikelstammdaten verwendet. Verfügt der Artikel in den Stammdaten über ein Artikelbild, wird dies automatisch verwendet. Die Verwendung abweichender Bilder ist nach dem deaktivieren der Option „Artikelbild aus den Stammdaten“ möglich. Über die „Einordnung“ kann gesteuert werden, in welcher Gruppe der Artikel erscheinen soll (Gruppen in denen er bereits verwendet wird, können nicht gewählt werden).

Artikelzuordnung bearbeiten

Artikelnummer 500001 ... Selbst ist der Mann

Einordnung Neue Hauptgruppe

Beschriftung

Beschreibung aus den Stammdaten

Artikelbild

Artikelbild aus den Stammdaten

Ändern

Löschen

Vorschau

Selbst ist der Mann

Ok Abbruch


3.4 Bearbeiten der Funktionstasten

Im Bereich „Funktionstasten“ können die **Schnellwahlfunktionen zugewiesen** und die **Reihenfolge und Sichtbarkeit der Funktionstasten** festgelegt werden.

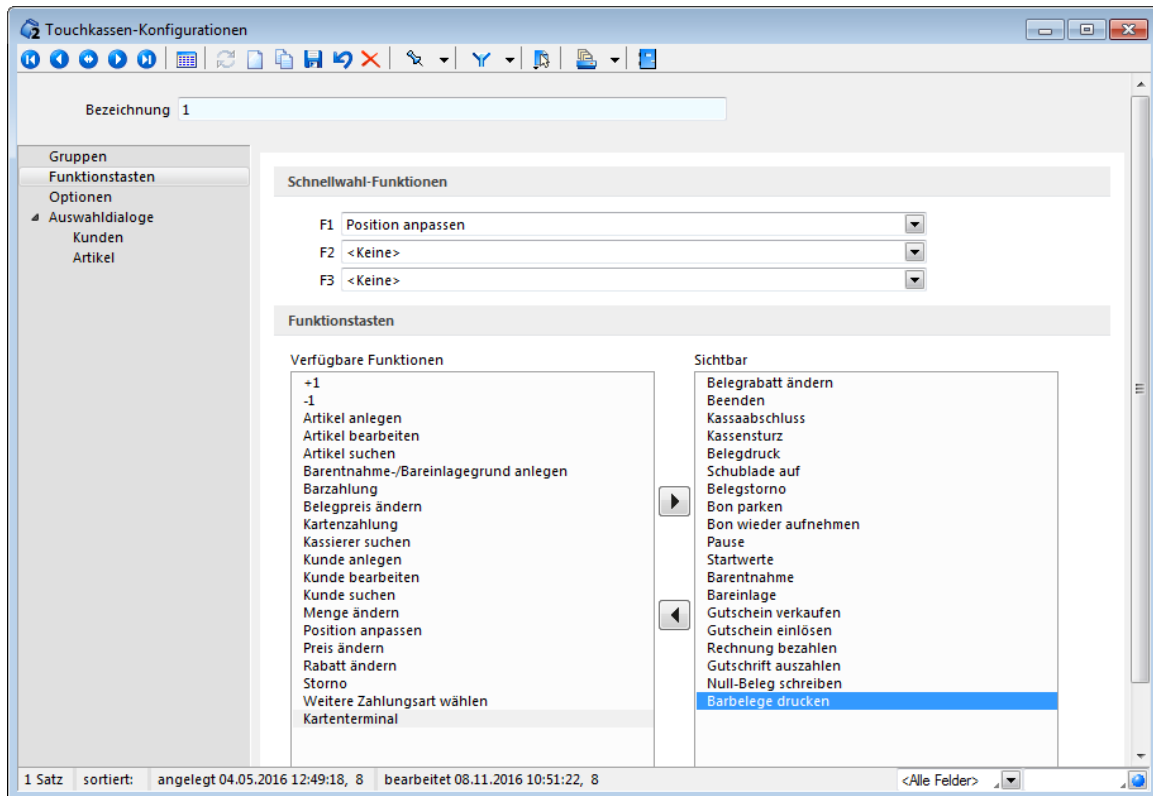
Schnellwahl-Funktionen

In der Touchoberfläche werden die Schnellwahl-Funktionen bis zur Zuweisung einer Funktion mit F1 – F3 angezeigt (siehe 2. Bereich 6). Nach der Zuweisung erhalten Sie automatisch die Funktion als Beschriftung.

Funktionstasten

Auf der Seite „Sichtbar“ im Bereich der Funktionstasten sind alle verfügbaren Kassenfunktionen enthalten. Ihre Reihenfolge entspricht der Anzeige im Touchlayout und kann einfach per „Drag & Drop“ geändert werden. Werden bestimmte Funktionen nicht benötigt, können diese über den Schalter 

oder ebenfalls per „Drag & Drop“ auf die Seite der „Verfügbaren Funktionen“ verschoben werden. Sie sind anschließend in der Touchoberfläche nicht mehr vorhanden.
Werden Einträge von der Seite der Verfügbaren Funktionen auf die Seite der Sichtbaren verschoben, tauchen diese zusätzlich in der vertikalen Funktionsleiste (siehe 2. Bereich 11) der Touchoberfläche auf.



3.4.1 Verfügbare Funktionen

- **Kassensturz**
Zeigt den aktuellen Kassenstand
- **Belegdruck**
Druckt einen ausgewählten Beleg der aktuellen Kassensitzung nach
- **Schublade auf**
Öffnet die Kassenschublade (Bei direktem Anschluss an das Kassensystem)
- **Bon parken**
*Speichert einen Bon unter einem frei wählbaren Suchtext und ermöglicht die zwischenzeitliche Eingabe eines anderen Bons.
(ACHTUNG! Bevor ein Kassenabschluss gemacht werden kann, müssen alle geparkten Bons erledigt werden!)*
- **Bon wieder aufnehmen**
Öffnet eine Übersicht über alle geparkten Bons und ruft nach Auswahl den geparkten Bon zur weiteren Bearbeitung/ Eingabe auf
- **Pause**
Pausiert die Kasse und zeigt einen Pause-Bildschirm. Sofern in der Warenwirtschaft im Reiter „PC-Kasse“ → „Kassa“ bei den Einstellungen der Touchkasse unter „Passwörter“ → „Pause“ ein Passwort

- eingestellt wurde, muss dieses nach aktivieren den Pause-Modus eingegeben werden um diesen zu beenden und wieder Belege erfassen zu können.*
- **Kassenabschluss**
Beendet die aktuelle Kassensitzung und zeigt/ druckt die Druckvorlage „Kassa-Tagesliste“.
 - **Startwerte**
Öffnet einen Dialog zur Eingabe der Kassen-Standardwerte. (Kunde, Zahlungsart, Kassier)
 - **Barentnahme**
Öffnet den Dialog zur Eingabe einer Barentnahme.
 - **Bareinlage**
Öffnet den Dialog zur Eingabe einer Bareinlage.
 - **Gutschein verkaufen**
Öffnet den Dialog „Gutschein verkaufen“. Dort können alle Gutscheine, die zuvor in der Warenwirtschaft angelegt wurden, verkauft werden.
 - **Gutschein einlösen**
Öffnet den Dialog „Gutschein einlösen“. Hier sind alle einlösbaren Gutscheine mit ihrem (Rest-)Guthaben aufgelistet.
 - **Beenden**
Schließt die Kassensitzung ohne Kassenabschluss.
 - **Rechnung bezahlen**
Öffnet den Dialog „Rechnung bezahlen“. Hier können zuvor in der Warenwirtschaft erstellte Rechnungen gewählt werden, die dann in der Kasse bezahlt werden.
 - **Gutschrift auszahlen**
Öffnet den Dialog „Gutschrift auszahlen“. Dort können alle Gutschriften, die zuvor in der Warenwirtschaft angelegt wurden, ausgezahlt werden.
 - **Kunde anlegen**
Legt einen neuen Kunden an.
 - **Kunde bearbeiten**
Ruft einen bestehenden Kunden zur Bearbeitung auf.
 - **Kunde suchen**
*Öffnet den Dialog „Kundenauswahl“ um nach einem bestehenden Kunden suchen. Nachdem ein Kunde ausgewählt wurde, wird der Kassenbeleg auf diesen ausgestellt.
(ACHTUNG! Button wird deaktiviert, sobald die erste Position zum Beleg hinzugefügt wurde)*
 - **+1**
Erhöht die Menge der zuletzt hinzugefügten Belegposition um 1.
 - **-1**
Verringert die Menge der zuletzt hinzugefügten Belegposition um 1.
 - **Artikel anlegen**
Legt einen neuen Kunden an.
 - **Artikel bearbeiten**
Ruft einen bestehenden Artikel zur Bearbeitung auf.
 - **Artikel suchen**
Öffnet den Dialog „Artikelauswahl“ um nach einem Artikel zu suchen. Nachdem ein Artikel ausgewählt wurde, wird dieser dem Kassenbeleg hinzugefügt.
 - **Barentnahme-/Bareinlagegrund anlegen**
Öffnet den Dialog zum Anlegen eines Barentnahme-/Bareinlagegrunds.

- **Barzahlung**
Bezahlt den aktuellen Beleg mit der Zahlungsart, die in den Einstellungen der Kasse (im Reiter „PC-Kasse“ → „Kassa“ im Bereich „Eingabeoptionen“ unter „Standard-Zahlungsarten“ unter „Barzahlung“ festgelegt wurde.
- **Belegpreis ändern**
Öffnet den Dialog „Belegpreis“. Hier kann der Gesamtpreis des Belegs eingegeben werden. Die Differenz zwischen eigentlichem und geändertem Belegpreis wird auf die verschiedenen Belegpositionen nach jeweiligem Anteil am Belegpreis aufgeteilt.
- **Kartenzahlung**
Bezahlt den aktuellen Beleg mit der Zahlungsart, die in den Einstellungen der Kasse (im Reiter „PC-Kasse“ → „Kassa“ im Bereich „Eingabeoptionen“ unter „Standard-Zahlungsarten“ unter „Kartenzahlung“ festgelegt wurde.
- **Kassierer suchen**
*Öffnet den Dialog „Kassierwahl“. Hier kann ein anderer Kassier ausgewählt werden.
(ACHTUNG! Button wird deaktiviert, sobald die erste Position zum Beleg hinzugefügt wurde)*
- **Position anpassen**
*Öffnet für den zuletzt zum Beleg hinzugefügten Artikel den Dialog „Position anpassen“. Hier kann die Bezeichnung des Artikels, der Zusatz, die Menge, der Preis, der Rabatt und der Vertreter geändert werden.
Hier vorgenommene Änderungen werden nur für die aktuelle Belegposition übernommen und nicht in die Artikelstammdaten übertragen!
(ACHTUNG! Button wird erst nach Eingabe der ersten Belegposition aktiviert)*
- **Menge ändern**
*Öffnet für den zuletzt zum Beleg hinzugefügten Artikel den Dialog „Menge ändern“. Hier vorgenommene Änderungen werden nur für die aktuelle Belegposition übernommen und nicht in die Artikelstammdaten übertragen!
(ACHTUNG! Button wird erst nach Eingabe der ersten Belegposition aktiviert)*
- **Preis ändern**
*Öffnet für den zuletzt zum Beleg hinzugefügten Artikel den Dialog „Einzelpreis ändern“. Hier vorgenommene Änderungen werden nur für die aktuelle Belegposition übernommen und nicht in die Artikelstammdaten übertragen!
(ACHTUNG! Button wird erst nach Eingabe der ersten Belegposition aktiviert)*
- **Rabatt ändern**
*Öffnet für den zuletzt zum Beleg hinzugefügten Artikel den Dialog „Rabatt ändern“. Hier vorgenommene Änderungen werden nur für die aktuelle Belegposition übernommen und nicht in die Artikelstammdaten übertragen!
(ACHTUNG! Button wird erst nach Eingabe der ersten Belegposition aktiviert)*
- **Null-Beleg schreiben (nach Aktivierung des Manipulationsschutzes)**
Schreibt einen Null-Beleg im Datenerfassungsprotokoll. (Wichtig für Monats- / Jahresabschluss)
- **Barbelege drucken**
Öffnet den Dialog „Kassenbeleg auswählen“. Hier sehen Sie alle Barbelege (=Barentnahmen & Bareinlagen) aufgelistet und können
- **Belegrabatt ändern**
Öffnet den Dialog „Belegrabatt in %“. Hier kann ein einmaliger Belegrabatt vergeben werden. Dieser ist nur für diesen Beleg gültig und wird nicht in den Kundenstammdaten übertragen!
- **Storno**
*Storniert, die nach Aufruf der Funktion angeklickte Belegposition des aktuellen Belegs.
(ACHTUNG! Button wird erst nach Eingabe der ersten Belegposition aktiviert)*

- Weitere Zahlungsart wählen
Öffnet den Dialog „Zahlungsart auswählen“. Hier werden alle verfügbaren Zahlungsarten aufgelistet. Nach Auswahl einer Zahlungsart muss der erhaltene Betrag eingegeben werden. (ACHTUNG! Button wird erst nach Eingabe der ersten Belegposition aktiviert)

3.5 Starten der PC-Kasse

Um die PC-Kasse zu starten, klicken Sie in der Warenwirtschaft im Reiter „PC-Kassa“ auf „Kassenbeleg“ und wählen danach die Kasse, der Sie die Touchscreen Konfiguration 2 zugewiesen haben.



Beim ersten Starten der PC-Kasse bzw. bei jedem Öffnen der PC-Kasse nach einem Kassensabschluss öffnet sich nachfolgender Dialog. Hier werden der Kunde, die Zahlungsart und der Kassier gewählt. Zusätzlich muss beim ersten Starten der Kasse der Anfangsbestand der Kasse eingegeben werden. Erfolgt hier keine Eingabe, wird ein Anfangsbestand von 0,00€ angenommen.

Kassasitzung - [3] Touchscreen			
Datum	15.11.2016	Anfangsbestand	27417,09
Kunde	10001	Ladenverkauf	
Zahlungsart	1	Barzahlung	
Kassierer	1	Hansen, Willi	
OK		Abbrechen	

Nachdem dieser Dialog mit „OK“ bestätigt wurde, öffnet sich die Kasse.

3.6 Lagerung

Mit der neuen Oberfläche ist gewährleistet, dass ein Anwender während des Kassiervorgangs niemals einen Lagerdialog (Serien- Chargennummernauswahl ausgenommen) erhält. Neben der Auswahl der erfassten Serien- und Chargennummern verfügt der Dialog auch über die Möglichkeit Seriennummern anzulegen. Wird also ein Artikel kassiert, der eine Seriennummer aufweist, die noch nicht im System erfasst wurde (Screenshot unten), hat er die Möglichkeit über OK den Kassiervorgang trotzdem abzuschließen. Die Seriennummer wird dadurch angelegt und eine Bestandskorrektur über die offenen Lagerungen kann später durchgeführt werden.

Seriennummer auswählen

OK
Abbrechen

Nummer	Bemerkung

1	2	3	4	5	6	7	8	9	0	ß	'	←
q	w	e	r	t	z	u	i	o	p	ü	+	^
a	s	d	f	g	h	j	k	l	ö	ä	#	
↑	y	x	c	v	b	n	m	,	.	-	<	↑
Leeren										AltGr		

Das Programm versucht Lagerungen beim Abschließen des Kassiervorgangs automatisch vorzunehmen.

Ist eine Lagerung nicht ohne zusätzliche Nutzereingabe möglich (z.B. Artikel verfügt über keinen Bestand und das negative Lagern ist nicht erlaubt) werden diese offenen Lagerungen in einer Tabelle gesammelt. Diese Lagerungen können durch den Nutzer zu einem beliebigen Zeitpunkt durchgeführt werden. Das Programm weist bei jedem Kassenabschluss auf offene Lagerungen hin (falls vorhanden).

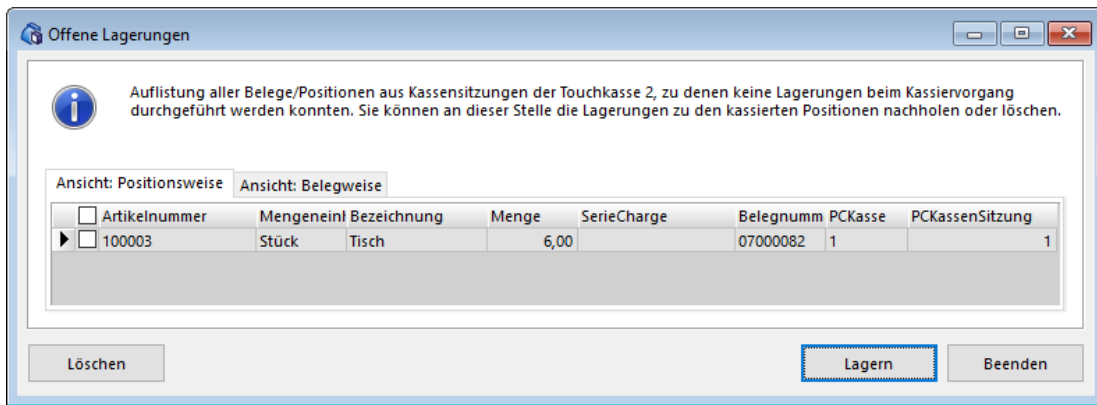
Info

Es sind nicht gelagerte Positionen aus Kassenbelegen vorhanden.
Die betroffenen Positionen können im Dialog "Offene Lagerungen" bearbeitet werden.

OK

Wie bereits in der Meldung ersichtlich, kann die nachträgliche Lagerung jederzeit über eine separate Funktion des PC-Kassenmenüeintrags aufgerufen werden. Sie kann aus Sicht der Positionen oder des Belegs kassenübergreifend (Touchscreen 2) abgearbeitet werden.

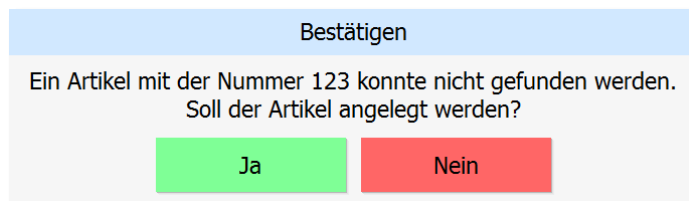
Über den Schalter „Lagern“ wird der normale Lagerdialog aufgerufen. Sobald die komplette Menge einer Position erfolgreich ausgelagert wurde, wird der Eintrag aus den „offenen Lagerungen“ entfernt.



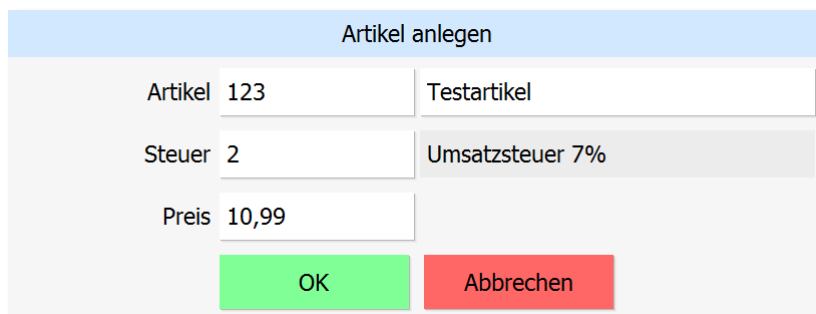
(Hinweis: Im Dialog stehen die bekannten kontextbezogenen Programmfunktionen über die rechte Maustaste zur Verfügung. Diese ermöglichen bspw. ein schnelles Ein- bzw. Umlagern von Beständen.)

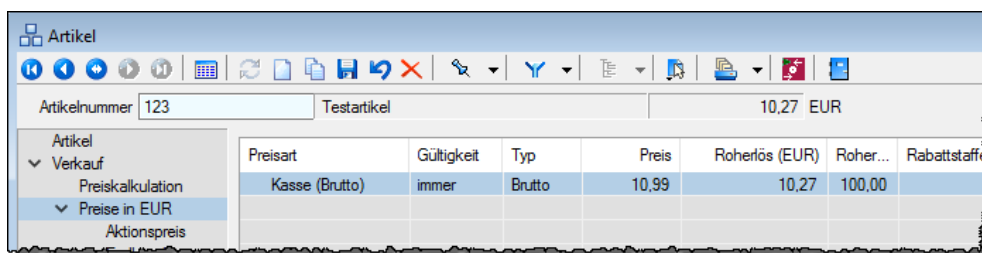
3.7 Anlegen von Artikeln

Neben dem Funktionsschalter „Artikel anlegen“ bietet das Programm auch die Möglichkeit, einen Artikel hinzuzufügen, wenn dieser durch den gescannten EAN-Code nicht gefunden wurde.



Für neu angelegte Artikel können Bruttopreise eingegeben werden. Voraussetzung dafür ist, dass für den Kassenkunden eine Brutto-Preisgruppe hinterlegt wurde. Dies ist notwendig, damit keine Umrechnung von Netto zu Brutto erfolgen muss, wobei die Gefahr von Rundungsdifferenzen besteht.





The screenshot shows the 'Artikel' window in the SelectLine PC-Kasse software. The article number is 123 and the price is 10,27 EUR. A table displays price details for 'Kasse (Brutto)'.

Preisart	Gültigkeit	Typ	Preis	Roherlös (EUR)	Roher...	Rabattstaffe
Kasse (Brutto)	immer	Brutto	10,99	10,27	100,00	

3.8 Kassaauswertungen

3.8.1 Kassasitzung

Hier werden alle Kassensitzungen aufgelistet. Nachdem eine ausgewählt wurde, kann diese erneut angesehen/ gedruckt werden.

3.8.2 Buchungsliste

Zeigt/ Drückt die Buchungsliste einer ausgewählten Kassensitzung. Hierzu wird die gewünschte Kassensitzung ausgewählt und danach kann die Buchungsliste gedruckt/ angesehen werden.

3.8.3 Kassenjournal

Zeigt/ Drückt das Kassenjournal einer ausgewählten Kassa für einen gewählten Zeitraum. Hierzu wird die gewünschte Kassa und Anfangs- & Enddatum des Journals ausgewählt und danach kann das Kassenjournal gedruckt/ angesehen werden.

3.8.4 Datenerfassungsprotokoll

Um das Datenerfassungsprotokoll anzuzeigen/ zu drucken, ist lediglich die gewünschte Kasse und der Zeitraum zu wählen.

3.8.5 Kassenbericht

Zeigt/ Drückt den Kassenbericht einer ausgewählten Kassa für einen gewählten Zeitraum. Hierzu wird die gewünschte Kassa und Anfangs- & Enddatum des Kassenberichts ausgewählt und danach kann der Kassenbericht gedruckt/ angesehen werden.

3.8.6 Beleg drucken

Diese Funktion druckt einen ausgewählten Beleg erneut aus. Hierzu öffnet sich nach Aufruf der Funktion ein Dialog mit allen bisherigen Kassensitzungen. Nachdem die Kassensitzung, in der der gewünschte Beleg gedruckt wurde, ausgewählt wurde, werden alle Belege dieser Kassensitzung aufgelistet. Nun muss der gewählte Beleg selektiert werden und kann danach erneut angesehen/ gedruckt werden.