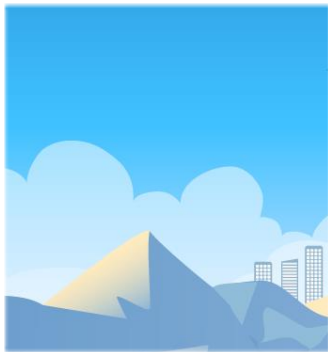


# SelectLine einfach erklärt – CRM Recherchen



**SelectLine**<sup>®</sup>  
SOFTWARE

## Inhaltsverzeichnis

1	Worum geht es?.....	2
2	Was ist das? .....	2
3	Wen betrifft es? .....	2
4	Wie geht das? – Umsetzung in SelectLine .....	3
4.1	Recherchen / Neu .....	4
4.1.1	Stammdaten .....	5
4.1.2	Zusatzdaten .....	8
4.2	Recherchieren .....	9
4.3	Recherchen in Kampagnen .....	10
4.4	Beispiel.....	11

# SelectLine einfach erklärt – CRM Recherchen

## 1 Worum geht es?

Recherchen mit dem CRM-Modul erstellen, verwalten und auswerten.

## 2 Was ist das?

Mit der Recherche-Funktion filtern Sie Adressen nach festgelegten Kriterien. Dann können Sie unter anderem verschiedene Aktionen durchführen:

- Serienbriefe erstellen
- Stichworte zuweisen
- Export nach Excel
- Adressen zu einer Kampagne hinzufügen

Recherchen können Sie immer wieder verwenden und bekommen jedes Mal ein aktuelles Ergebnis. Das Ergebnis übernehmen Sie beispielsweise für Marketingaktionen in Kampagnen. Außerdem filtern Sie durch Recherchen, die Kunden/Lieferanten in einem bestimmten Umkreis. Damit planen Sie beispielsweise Kundenbesuche. Aus einer Recherche werden Serienbriefe und Serien-Emails erstellt und versendet. So informieren Sie einen bestimmten Kundenkreis, unabhängig von einer Kampagne. Recherchen können Sie auch dazu verwenden, um den Adressdaten im Ergebnis ein Stichwort zuzuweisen.

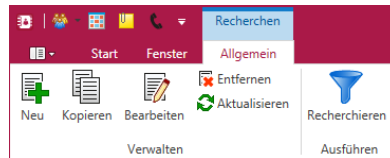
## 3 Wen betrifft es?

Recherchen erstellen **Mitarbeiter des Marketings**. Die Mitarbeiter treffen aus dem Adressdatenbestand eine Auswahl.

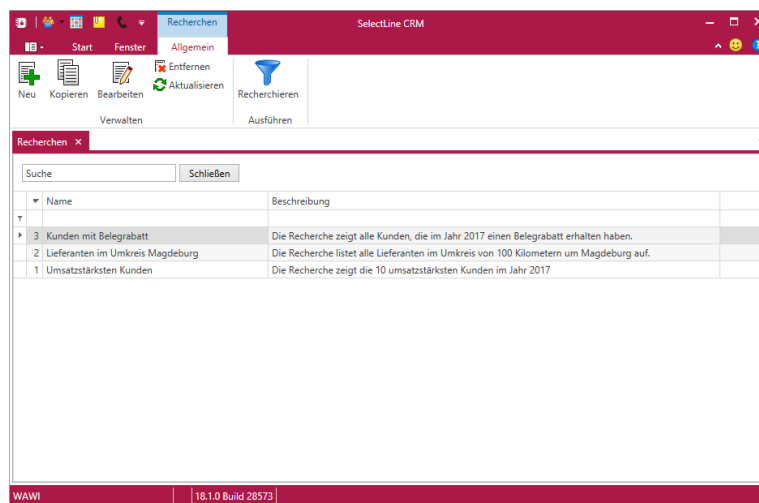
# SelectLine einfach erklärt – CRM Recherchen

## 4 Wie geht das? – Umsetzung in SelectLine

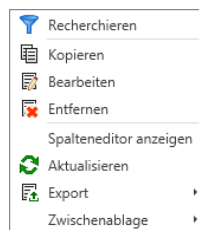
Unter *Start/Recherchen* erstellen, bearbeiten und verwalten Sie die Recherchen.



Schon erstellte Recherchen finden Sie in einer Tabelle.



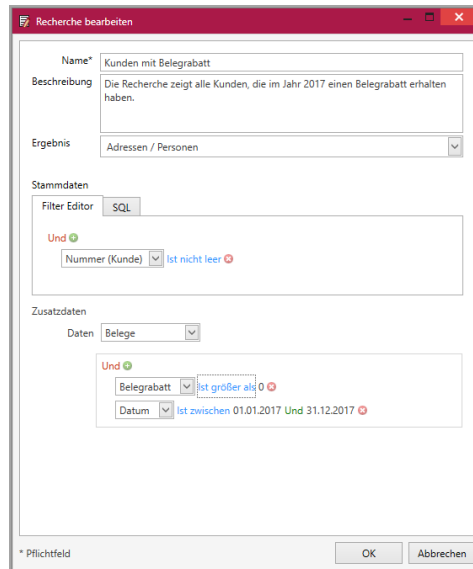
Das Kontextmenü öffnet sich durch einen Rechtsklick auf einen Eintrag in der Tabelle. Dort stehen Ihnen die Funktionen „Kopieren“, „Bearbeiten“, „Entfernen“ und „Aktualisieren“ zur Verfügung. Zusätzlich finden Sie die Funktionen „Export“ und „Zwischenablage“.



# SelectLine einfach erklärt – CRM Recherchen

## 4.1 Recherchen / Neu

Über *Recherchen/Neu*  legen Sie neue Recherchen an.



### *Name*

Hier geben Sie die Bezeichnung für eine Recherche an.

### *Beschreibung*

Beschreiben Sie die Recherche genauer. Tragen Sie beispielsweise die Filterkriterien ein.

### *Ergebnis*

Wählen Sie aus, wie das Ergebnis angezeigt werden soll bzw. welche Informationen angegeben werden. Es gibt folgende Auswahlmöglichkeiten:

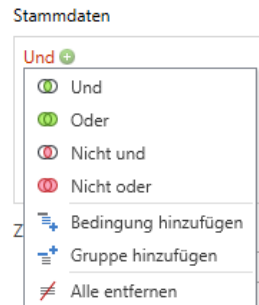
- *Adressen/Personen*  
Alle Adressen und Personen werden angezeigt.
- *Adressen zu recherchierten Personen*  
Die Adressen zu den Filterergebnissen werden angezeigt. Die Personen werden ausgeblendet.
- *Personen zu recherchierten Adressen*  
Die Personen zu den Filterergebnissen werden angezeigt. Die Adressen werden ausgeblendet.
- *Adressen und verknüpfte Personen*  
Es werden die Adressen und die damit verknüpften Personen angezeigt.
- *Personen und verknüpfte Adressen*  
Es werden die Personen und die damit verknüpften Adressen angezeigt.

# SelectLine einfach erklärt – CRM Recherchen

## 4.1.1 Stammdaten

Hier geben Sie die Filterkriterien an.

Durch einen Klick auf **Und** im Reiter „Filter Editor“ legen Sie die Bedingung fest. Es öffnet sich eine Auswahl mit verschiedenen Operationen und Aktionen.



- **Und:**  
Die Kriterien müssen enthalten sein. Sind mindestens 2 Bedingungen mit „und“ verknüpft, müssen alle erfüllt sein.
- **Oder:**  
Die Kriterien können enthalten sein. Eine Bedingung muss erfüllt sein.
- **Nicht und:**  
Das Kriterium darf nicht in beiden Bedingungen erfüllt sein.
- **Nicht oder:**  
Das Kriterium soll in keiner Bedingung erfüllt sein.
- **Bedingung hinzufügen:**  
Eine neue Bedingung hinzufügen.
- **Gruppe hinzufügen:**  
Eine Gruppe stellt eine neue Auswahl an Adressen zusammen. Für jede Gruppe wählen Sie eine neue Operation.



- **Alle entfernen:**  
Alle bisher erfassten Angaben entfernen.

Durch einen Klick auf **+** oder **Und** - „Bedingung hinzufügen“ fügen Sie die Bedingung hinzu. Änderungen sind dann noch möglich.

# SelectLine einfach erklärt – CRM Recherchen

Danach wird die Bedingung bearbeitet. Wählen Sie dafür das auszuwertende Feld aus.

Tabellenname	Feldname
CRM_ADRESSEN	Abteilung
CRM_ADRESSEN	Adresstyp
CRM_ADRESSEN	AngelegtAm
CRM_ADRESSEN	AngelegtVon
CRM_ADRESSEN	Anrede
CRM_ADRESSEN	Anzeigenname
CRM_ADRESSEN	BearbeitetAm
CRM_ADRESSEN	BearbeitetVon
CRM_ADRESSEN	BereichDienstleistung
CRM_ADRESSEN	BereichHandel
CRM_ADRESSEN	BereichProduktion
CRM_ADRESSEN	Branche

Zur Auswahl stehen die Tabellen:

- CRM\_ADRESSEN - Adressdaten der Kunden/Lieferanten/Interessenten von *Start/Adressen*
- DEBITOREN – Detailangaben zu Kunden
- KREDITOREN – Detailangaben zu Lieferanten
- WAWIINTERESS – Detailangaben zu Interessenten

Extrafelder werden bei der Suche berücksichtigt.

Im Feldnamen stehen die Bezeichnungen für den Feldinhalt.

Die Auswahl von Tabellenname und Feldname legt das zu durchsuchende Feld fest.

Dann geben Sie die Beziehung des Inhalts zu dem nachfolgenden Wert an.

CRM\_ADRESSEN.Abteilung

Zusatzdaten

Daten

- = Gleich
- ≠ Ist ungleich
- > Ist größer als
- ≥ Ist größer als oder gleich
- < Ist kleiner als
- ≤ Ist kleiner als oder gleich
- ↔ Ist zwischen
- ↔ Ist nicht zwischen
- ☐ Beinhaltet
- ☐ Beinhaltet nicht
- ☐ Beginnt mit
- ☐ Endet mit
- ☐ Ist wie
- ☐ Ist nicht wie
- Ist einer von
- Ist nicht enthalten in
- Ist leer
- Ist nicht leer

- *Gleich:*  
Das Feld muss den angegebenen Wert enthalten.
- *Ist ungleich:*  
Das Feld soll den angegebenen Wert nicht enthalten.
- *Ist größer als:*  
Der Wert des Feldes muss größer sein als der angegebene Wert.
- *Ist größer als oder gleich:*  
Der Wert des Feldes ist größer als oder gleich dem angegebenen Wert.

# SelectLine einfach erklärt – CRM Recherchen

- *Ist kleiner als:*  
Der Wert des Feldes muss kleiner sein als der angegebene Wert.
- *Ist kleiner als oder gleich:*  
Der Wert des Feldes muss kleiner als oder gleich dem angegebenen Wert sein.
- *Ist zwischen:*  
Der Wert des Feldes muss zwischen zwei anzugebenden Werten liegen.
- *Ist nicht zwischen:*  
Der Wert des Feldes muss außerhalb von 2 Werten liegen.
- *Beinhaltet:*  
Der Wert des Feldes enthält den anzugebenden Wert.
- *Beinhaltet nicht:*  
Der Wert des Feldes enthält den anzugebenden Wert nicht.
- *Beginnt mit:*  
Der Wert des Feldes beginnt mit bestimmten Buchstaben, Zeichen oder Ziffern.
- *Endet mit:*  
Der Wert des Feldes endet mit bestimmten Buchstaben, Zeichen oder Ziffern.
- *Ist wie:*  
Der Wert des Feldes ist ähnlich dem anzugebenden Wert.
- *Ist nicht wie:*  
Der Wert des Feldes ähnelt dem anzugebenden Wert nicht.
- *Ist einer von:*  
Der Wert des Feldes beinhaltet des anzugebenden Wert.
- *Ist nicht enthalten in:*  
Der Wert des Feldes beinhaltet den anzugebenden Wert nicht.
- *Ist leer:*  
Das Feld ist ohne Inhalt.
- *Ist nicht leer:*  
Das Feld muss einen Inhalt haben

Die eingestellten Filter können im Reiter „SQL“ in die Abfragesprache SQL umgewandelt werden. Die umgewandelte WHERE-Klausel ist erweiterbar.

Beim Wechsel in den Reiter „SQL“ erscheint ein Dialog, den Sie mit  bestätigen. Der eingestellte Filter wird dann als SQL-Abfrage angezeigt.





# SelectLine einfach erklärt – CRM Recherchen

## 4.1.2 Zusatzdaten

In den Zusatzdaten geben Sie weitere Einschränkungen Ihrer Recherche an.

Zusatzdaten  
Daten: Keine  
Keine  
Artikel  
Artikelgruppe  
Belege  
Journal  
Offene Posten  
Stichworte  
Umkreissuche  
Umsatz

Sie können aus verschiedenen Tabellen wählen.

Die Felder der gewählten Tabelle werden dann angeboten.

Bei den Tabellen „Artikel“, „Artikelgruppe“, „Belege“, „Journal“ und „Stichworte“ erstellen Sie weitere Bedingungen.

Zusatzdaten  
Daten: Artikel  
Und  
ART.AngelegtAm  
Gleicht <Wert eingeben>

Bei den Tabellen „Offene Posten“ und „Umsatz“ werden weitere Einschränkungen gemacht:

- zum Zeitraum
- zur Höhe des Umsatzes
- zur Höhe der offenen Posten
- zur Anzahl der ausgewerteten Datensätze

Zusatzdaten  
Daten: Umsatz  
Von: April 2018  
Bis: April 2018  
Vergleich: größer gleich  
Wert: 1000  
Top: 10  Alle

Mit der Umkreissuche schränken Sie den Suchbereich ein.

Sie geben die Postleitzahl und den Umkreis der Suche an.

Den Umkreis können Sie festlegen durch ...

- ... den Schieberegler
- ... Eingabe der Entfernung als Zahl
- ... Betätigen der Pfeiltasten.

Zusatzdaten  
Daten: Umkreissuche  
Land-PLZ-Ort: DE 39110 Magdeburg  
Umkreis (km): 50

OK

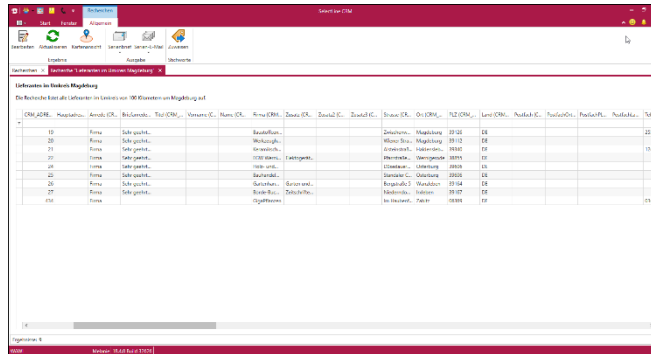
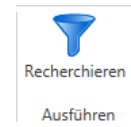
Die Stammdaten der Recherche speichern Sie mit

Die Recherche steht dann in der Liste der bisher erstellten Recherchen bereit.

# SelectLine einfach erklärt – CRM Recherchen

## 4.2 Recherchieren

Über *Recherchen/Ausführen* zeigen Sie das Ergebnis einer Recherche an. Markieren Sie den Eintrag in der Tabelle, den Sie auswerten möchten.

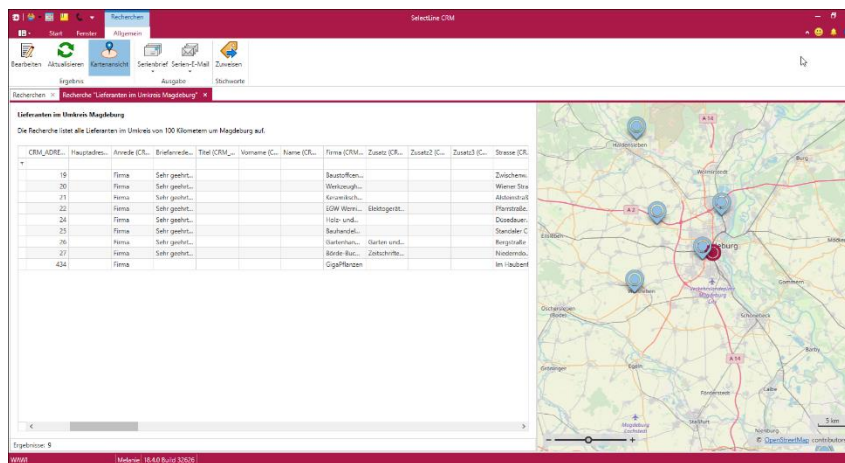


Von hier aus senden Sie Serienbriefe oder Serienmails an die Kunden.



Klicken Sie auf den Button *Kartenansicht*.

Die Karte zeigt alle Kunden, Lieferanten und Interessenten.



Welcher Kunde, Lieferant oder Interessent sich hinter einer Markierung verbirgt, erfahren Sie durch Anklicken auf der Karte.



Über den Button *Stichworte* weisen Sie den markierten Einträgen in der Recherche Stichworte zu. Dadurch werden, extra für eine Aktion „recherchierte“ Adressen, leichter gefunden.

Die Stichworte und neue Gruppen für Stichworte legen Sie direkt aus der Recherche an. Oder Sie legen die Stichworte über *Stammdaten/Adressen/Personen/Stichworte* vorher fest.

In dem Dokument [„SelectLine einfach erklärt – Funktionen in Listen“](#) erfahren Sie mehr über die Anpassbarkeit der Listen.

## 4.3 Recherchen in Kampagnen

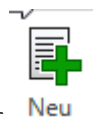
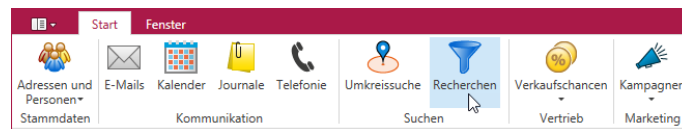
Recherchen verwenden Sie in Kampagnen um einen Kunden-/Lieferantenkreis mit einer Marketingaktion schnell zu erreichen (siehe auch „SelectLine einfach erklärt – CRM Kampagnen“).

# SelectLine einfach erklärt – CRM Recherchen

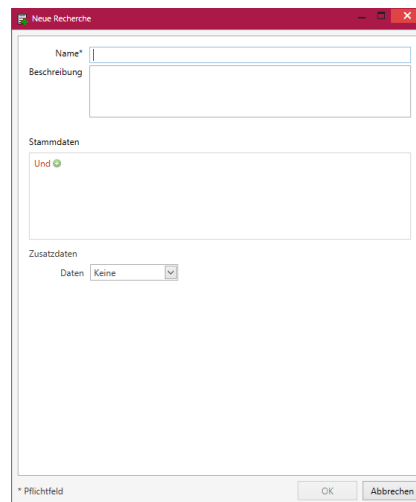
## 4.4 Beispiel

Im folgenden Beispiel wird eine Recherche erstellt, die alle Kunden im Postleitzahlenbereich 3 und 4 mit Umsatz in 2017 findet.

CRM/Start/Recherchen:



Im Reiter „Recherchen“ legen Sie über  eine neue Recherche an.

The dialog box has a title bar 'Neue Recherche'. It contains three main sections: 'Name\*' with an empty text input field; 'Beschreibung' with a larger text area; and 'Stammdaten' with a dropdown menu set to 'Und'. Below this is a 'Zusatzdaten' section with a 'Daten' dropdown set to 'Keine'. At the bottom, there are 'OK' and 'Abbrechen' buttons and a small asterisk note: '\* Pflichtfeld'.

Name:

„Kunden im PLZ-Bereich 3 und 4 mit Umsatz 2017“

Name\* Kunden im PLZ-Bereich 3 und 4 mit Umsatz 2017

Beschreibung:

„Die Recherche zeigt alle Kunden im PLZ-Bereich 3 und 4 mit Umsatz im Jahr 2017“

Beschreibung Die Recherche zeigt alle Kunden im PLZ-Bereich 3 und 4 mit Umsatz im Jahr 2017

Stammdaten:

The 'Stammdaten' section shows a 'Filter Editor' with a 'SQL' button. Below it, there is a dropdown menu set to 'Und'. Two criteria are listed: 'Nummer (Kunde)' with a dropdown set to 'Ist nicht leer' and a red 'x' icon; and 'PLZ (Adresse)' with a dropdown set to 'Ist zwischen 29999 Und 50000' and a red 'x' icon.

# SelectLine einfach erklärt – CRM Recherchen

Zusatzdaten:

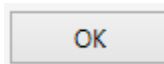
Zusatzdaten

Daten

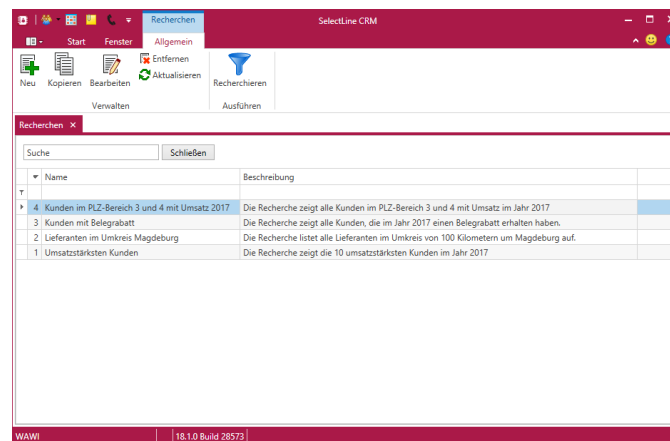
Von  Bis

Vergleich  Wert

Top   Alle



Die Recherche speichern Sie über den Button . Sie steht in der Tabellenansicht zur Verfügung.



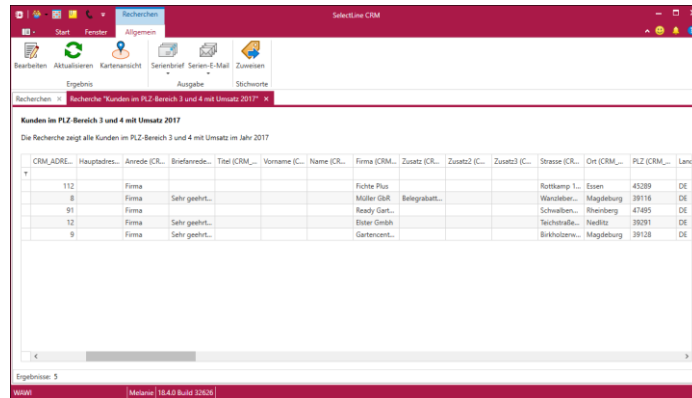
Sie bearbeiten die Recherche mit einem Doppelklick auf den Eintrag. Danach klicken Sie im Menü oder im Kontextmenü (rechte Maustaste) auf „Bearbeiten“.

Die Recherche wird durch einen einfachen Klick auf den Eintrag markiert. Dann führen Sie die

# SelectLine einfach erklärt – CRM Recherchen



Recherche durch einen Klick auf **Recherchieren** aus. Das Ergebnis finden Sie auf einem neuen Reiter in einer Tabelle.



Die Stammdaten des Kunden erreichen Sie durch einen Doppelklick auf einen Eintrag in der Tabelle.



Die Daten auf der Karte zeigen Sie über den Button **Kartenansicht** an.

