

SelectLine einfach erklärt – Datenaktualisierung ab Version 21.3



SelectLine[®]
SOFTWARE

Inhaltsverzeichnis

1	Worum geht es?	2
2	Was ist das?	2
3	Wen betrifft es?	2
4	Wie geht das? – Umsetzung in SelectLine	3
4.1	Stammdatenauswahl	3
4.1.1	Art der Aktualisierung	4
4.1.2	Auswahl der Stammdaten	4
4.2	Stammdatenübersicht	7
4.3	Ergebnis	8
4.4	Protokolle	9

1 Worum geht es?

Im SelectLine Rechnungswesen können die Stammdaten im laufenden Buchungsjahr aktualisiert werden. Dabei entscheiden Sie, welche Stammdaten aktualisiert werden sollen. Legen Sie fest, ob neue Daten hinzugefügt werden oder bestehende Daten aktualisiert bzw. ersetzt werden sollen.

2 Was ist das?

Mit Hilfe der Datenaktualisierung werden Stammdaten aus einem Vorlagemandant in den Produktivmandant übernommen.

3 Wen betrifft es?

Die Datenaktualisierung nutzen die **Mitarbeiter der Buchhaltung**. Die bei der Arbeit im SelectLine Rechnungswesen verwendeten Stammdaten, wie z.B. Konten und Kontenpläne, sind somit immer auf dem aktuellen Stand.

4 Wie geht das? – Umsetzung in SelectLine

Über *Applikationsmenü / Wartung / Aktualisieren / Datenaktualisierung* gelangen Sie zur Datenaktualisierung. Bevor Sie mit der Datenaktualisierung beginnen, sollten Sie alle Benutzer abmelden. Wir empfehlen Ihnen, die Datensicherung vor der Aktualisierung durchzuführen.

4.1 Stammdatenauswahl

Wählen Sie einen Vorlagemandanten und die zu aktualisierenden Stammdaten aus.

	Neue Daten		Vorhandene Daten	
	Hinzufügen	Aktualisieren	Ersetzen	
Alle Stammdaten	<input type="checkbox"/>	<input type="checkbox"/>	<input type="checkbox"/>	
Steuerschlüssel	<input type="checkbox"/>	<input type="checkbox"/>	<input type="checkbox"/>	
Konten	<input type="checkbox"/>	<input type="checkbox"/>	<input type="checkbox"/>	
Kontenbezeichnungen		<input type="checkbox"/>		
Kontenpläne	<input type="checkbox"/>	<input type="checkbox"/>		
Mahntexte				<input type="checkbox"/>
USt.-Formularzuordnung	<input type="checkbox"/>	<input type="checkbox"/>	<input type="checkbox"/>	
Abschreibungsarten	<input type="checkbox"/>	<input type="checkbox"/>	<input type="checkbox"/>	
Anlagespiegel				<input type="checkbox"/>
Buchungsfunktionen	<input type="checkbox"/>	<input type="checkbox"/>	<input type="checkbox"/>	

- **Einstellungen**
Wählen Sie den Vorlagemandanten aus, auf dessen Grundlage die Datenaktualisierung durchgeführt werden soll. Standardmäßig erfolgt die Aktualisierung anhand des Vorlagemandanten, der Ihrem Produktivmandanten zu Grunde liegt. Wird hier ein abweichender Vorlagemandant ausgewählt, dann ist nur das Ersetzen aller Daten möglich und an dieser Stelle auch schon voreingestellt. Der abweichende Mandant wird daraufhin Ihrem Produktivmandanten zu Grunde gelegt.
Durch Setzen der Option „Datensicherung vor der Aktualisierung durchführen“ wird vor dem Start der Datenaktualisierung automatisch eine Datensicherung angefertigt.
- **Stammdatenauswahl**
Für die einzelnen Stammdatenarten haben Sie - je nach Stammdatenart - die Möglichkeit

neue Daten hinzuzufügen oder vorhandene Daten zu aktualisieren bzw. zu ersetzen. Eine Mehrfachauswahl von „Neue Daten hinzufügen“ und „Vorhandene Daten aktualisieren“ ist möglich. Ersetzen ist hingegen nur einzeln möglich.

4.1.1 Art der Aktualisierung

- *Neue Daten hinzufügen (H):*
Es werden nur Stammdaten hinzugefügt, die bisher in Ihrem aktuellen Mandanten nicht vorhanden sind. Vorhandene Daten werden nicht verändert.
- *Vorhandene Daten aktualisieren (A):*
Es werden nur Stammdaten, die schon in Ihrem Mandanten vorhanden sind, aktualisiert. Neue Daten werden nicht hinzugefügt.
- *Vorhandene Daten ersetzen (E):*
Es werden alle Stammdaten gelöscht und in Folge durch die Daten des Vorlagemandanten ersetzt.

4.1.2 Auswahl der Stammdaten

Je nach gewählter Option werden die Stammdaten hinzugefügt oder aktualisiert bzw. ersetzt.

- *Alle Stammdaten*
Alle zur Verfügung stehenden Stammdaten werden hinzugefügt, aktualisiert bzw. ersetzt. Bei der Auswahl der Option werden automatisch alle darunter angezeigten Auswahlmöglichkeiten aktiviert.
- *Steuerschlüssel*
Alle unter *Stammdaten / Steuerschlüssel* vorhandenen Datensätze werden überprüft.
(H) Steuerschlüssel und die Details, die noch nicht in Ihrem aktuellen Mandanten vorhanden sind, werden hinzugefügt.
(A) Bereits vorhandene Steuerschlüssel werden überprüft und aktualisiert. Individuelle Steuerschlüssel werden nicht aktualisiert.
(E) Alle Steuerschlüssel werden gelöscht und neu hinzugefügt. Die Steuerschlüssel, die in Buchungen verwendet worden sind, werden nicht gelöscht.

Als „individuell“ gekennzeichnete Steuerschlüssel werden von der Datenaktualisierung nicht beachtet.
- *Konten*
Alle unter *Stammdaten / Konten* vorhandenen Datensätze werden geprüft. Die zu aktualisierenden Konten müssen vorerst folgende Voraussetzungen erfüllen:
 - Das Konto darf im aktuellen Jahr bzw. im Vorjahr nicht gebucht worden sein.
 - Das Konto darf kein Personenkonto sein.
 - Das Konto darf keine Funktion, wie Eröffnungskonto, Sammelkonto, Saldovortragskonto oder Ähnliches, haben.

- Das Konto darf kein Pflichtkonto sein. Pflichtkonten sind z. B. Automatik-, Skonto-, Differenzkonten in einer Währung usw.

- (H) Konten, die im aktuellen Mandanten nicht vorhanden sind, werden hinzugefügt.
- (A) Konten, die die Anfangsvoraussetzungen nicht erfüllen und bei denen die Kontenbezeichnung und/ oder der Steuercode im aktuellen Jahr nicht gefüllt oder ersetzt wurde, können aktualisiert werden.
- (E) Konten, die die Anfangsvoraussetzungen nicht erfüllen, werden gelöscht und durch die Konten aus dem Vorlagemandanten ersetzt.

- *Kontenbezeichnungen*
Alle unter *Stammdaten / Konten* vorhandenen Kontenbezeichnungen werden überprüft. Für Kontenbezeichnungen steht nur die Funktion „Aktualisieren“ bereit.
(A) Unterscheidet sich die aktuelle Kontenbezeichnung im Vorlagemandant von der Kontenbezeichnung in Ihrem Mandanten im Vorjahr, wird die Bezeichnung aktualisiert. Beim Aktualisieren der Konten, werden die Kontenbezeichnungen automatisch aktualisiert.

- *Kontenpläne*
Alle Kontenplan-Dateien (*KPL) im Systemordner des Installationsverzeichnis werden überprüft.
(H) Kontenpläne, die in Ihrem aktuellen Mandanten noch nicht vorhanden sind, werden hinzugefügt.
(A) Kontenpläne, die bereits vorhanden sind und die gleiche Bezeichnung, wie die des Vorlagemandanten haben, werden aktualisiert.
(E) Die Kontenpläne werden im aktuellen Mandanten gelöscht und durch die Kontenpläne des Vorlagemandanten ersetzt. Individuell angelegte Kontenpläne werden gelöscht und nicht ersetzt.

- *Mahntexte*
(E) Für Mahntexte steht nur die Funktion „ersetzen“ bereit. Alle Mahntexte, auch individuell angelegte Mahntexte, werden gelöscht und ersetzt.

- *USt.-Formularzuordnung*
Alle Datensätze, die unter *Auswertungen / Umsatzsteuer / Voranmeldung / USt.-Formularzuordnung* vorhanden sind, werden überprüft.
(H) Zuordnungen, die in Ihrem aktuellen Mandanten nicht vorhanden sind, werden hinzugefügt.
(A) Es erfolgt eine Aktualisierung der Daten, sofern die Kontenbereiche und die Steuercodes der Kennzahlen mit denen im Vorlagemandanten übereinstimmen.
(E) Alle Zuordnungen im aktuellen Mandanten werden gelöscht und aus dem Vorlagemandant hinzugefügt. Individuelle Zuordnungen zu Kennzahlen werden dabei gelöscht. Um diese ggf. nach der Aktualisierung wiederherstellen zu können, sollten Sie vorab einen Druck der entsprechenden Konten und Kontengruppen vornehmen. Gehen Sie dazu auf *Auswertungen / Umsatzsteuer / Voranmeldung (DE) / Druck USt.-Formularzuordnung*.

- *Abschreibungsarten*
Alle unter *Anlagen / Abschreibungsarten und Anlagen / Sonderabschreibungsarten*

vorhandenen Datensätze werden überprüft.

(H) Alle Abschreibungsarten, die in Ihrem aktuellen Mandanten noch nicht vorhanden sind, werden hinzugefügt.

(A) Stimmen die Nummern der Abschreibungs- und Sonderabschreibungsarten überein, werden diese aktualisiert. Dabei werden die bisherigen Änderungen an der Abschreibungsart nicht beachtet.

(E) Alle Abschreibungs- und Sonderabschreibungsarten werden gelöscht. In Folge werden die Stammdaten aus dem Vorlagemandanten übernommen.

- *Anlagespiegel*

(E) Für den Anlagespiegel steht nur die Funktion „Ersetzen“ bereit. Der Anlagespiegel wird komplett entfernt und durch den Anlagespiegel des Vorlagemandanten ersetzt.

- *Buchungsfunktionen*

Alle unter *Stammdaten / Konstanten / Buchungsfunktionen* angelegten Datensätze werden überprüft.

(H) Die Buchungsfunktionen und deren Positionen, die im aktuellen Mandanten noch nicht vorhanden sind, werden hinzugefügt.

(A) Die Buchungsfunktionen und deren Positionen, die im aktuellen und im Vorlagemandaten vorhanden sind, werden aktualisiert, wenn sie sich unterscheiden. Individuell angelegte Buchungsfunktionen werden nicht berücksichtigt. Individuelle Verteilungen innerhalb der Buchungsfunktionspositionen werden gelöscht.

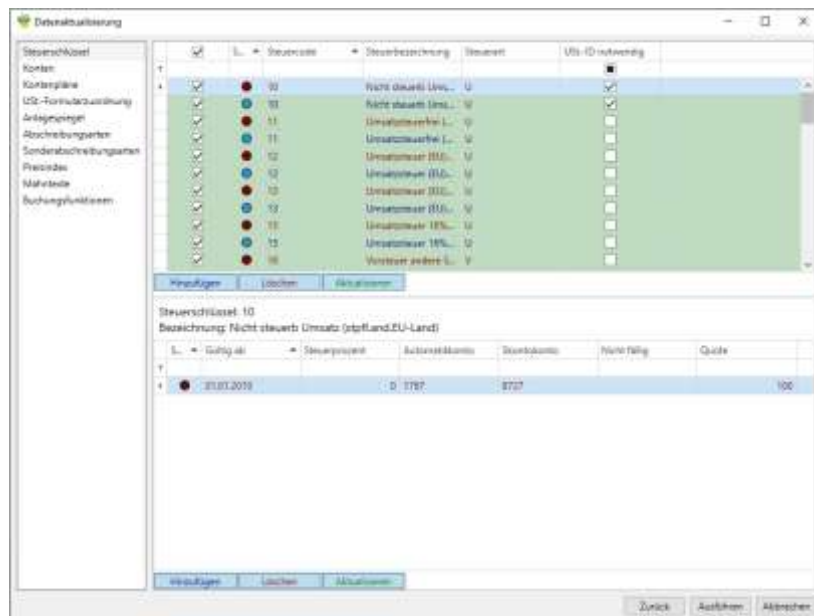
(E) Alle Buchungsfunktionen (auch individuell angelegte) und deren Positionen werden gelöscht und auf der Grundlage des Vorlagemandanten neu angelegt.

Nachdem Sie die Stammdaten ausgewählt haben, die Sie aktualisieren möchten, gehen Sie auf

und gelangen zur Stammdatenübersicht. Über verlassen Sie den Dialog ohne die Daten zu aktualisieren.

4.2 Stammdatenübersicht

Auf der zweiten Seite der Datenaktualisierung können Sie die zu aktualisierenden Daten einschränken.



Im linken Teil des Dialogs werden alle zuvor ausgewählten Stammdaten, die von Änderungen betroffen sind, angezeigt.

Durch das Markieren der Stammdatenbereiche im linken Menü, werden die Details in der Tabellenansicht auf der rechten Seite des Dialoges angezeigt.

Im oberen Teil der Detailansicht sehen Sie alle zur Aktualisierung bereitstehenden Datensätze der einzelnen Stammdatenbereiche. Durch die farbliche Kennzeichnung erkennen Sie, ob die Daten hinzugefügt, gelöscht oder aktualisiert werden. Über die Filterbuttons „Hinzufügen“, „Löschen“ und „Aktualisieren“ können Sie die einzelnen Datensätze in der Ansicht ein- oder ausblenden.

Über die Checkboxes können einzelne Datensätze von der Aktualisierung ausgeschlossen werden. Zunächst sind immer alle Datensätze aktiviert. Nur bei deaktivierter Checkbox werden die Daten von der Aktualisierung ausgeschlossen. Das geschieht unabhängig von der Anzeige im Dialog.

Im unteren Teil der Tabellenansicht werden ggf. weiterführende Details zu dem oben ausgewählten Datensatz angezeigt.

In den Tabellenansichten kann über die Eingabefelder unter den Spaltenüberschriften gefiltert werden.

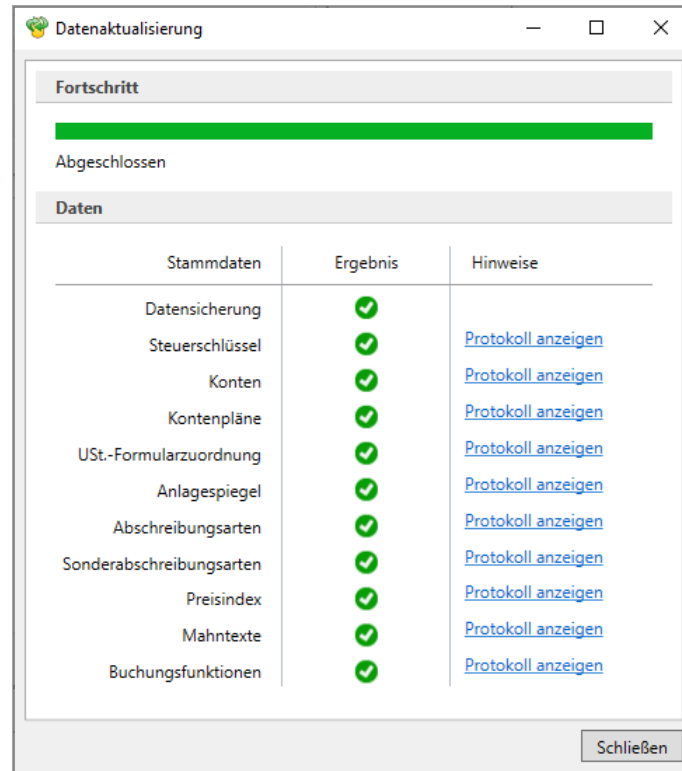
Nachdem alle Festlegungen getroffen wurden, wird die Aktualisierung über **Ausführen** gestartet.

Über **Zurück** gelangen Sie zurück zur Auswahl der zu aktualisierenden Stammdaten. Über

Abbrechen verlassen Sie den Dialog ohne Aktualisierung.

4.3 Ergebnis

Auf der letzten Seite der Datenaktualisierung können Sie verfolgen, welche Daten gerade aktualisiert werden.



- **Fortschritt**
Der Fortschritt der Datenaktualisierung wird durch den Balken angezeigt.
- **Daten**
In der Spalte „Stammdaten“ werden noch einmal die ausgewählten Stammdaten angezeigt. Die Spalte „Ergebnis“ zeigt Ihnen, ob die Datenaktualisierung erfolgreich war. Unter „Hinweise“ können für jede Aktualisierung der einzelnen Stammdaten Protokolle angezeigt werden.

Über verlassen Sie die Datenaktualisierung.

4.4 Protokolle

Zu jeder gewählten Stammdatenart kann nach der Aktualisierung ein Protokoll angezeigt und auch gespeichert werden.

Status	Konto	Kontonummer	Bezeichnung	Nachricht
Hinweis	1000	1000	Kasse	Konto nicht berücksichtigt - Konto wurde im aktuellen Jahr
Hinweis	10000	10000	Debitoren	Konto nicht berücksichtigt - Konto ist ein Personenkonto
Hinweis	1010	1010	Nebenkasse 1	Konto nicht berücksichtigt - Konto wurde im aktuellen Jahr
Hinweis	1020	1020	Nebenkasse 2	Konto nicht berücksichtigt - Konto wurde im aktuellen Jahr
Hinweis	1200	1200	Bank	Konto nicht berücksichtigt - Konto wurde im aktuellen Jahr
Hinweis	1210	1210	Bank 1	Konto nicht berücksichtigt - Konto wurde im aktuellen Jahr
Hinweis	1360	1360	Geldtransit	Konto nicht berücksichtigt - Konto wurde im aktuellen Jahr
Hinweis	1400	1400	Forderungen aus Lieferungen u. Leistung	Konto nicht berücksichtigt - Konto hat Funktion "Sammelk
Hinweis	1401	1401	Reserviertes Konto bis 1406	Konto nicht berücksichtigt - Konto ist ein Personenkonto
Hinweis	1570	1570	Abziehbare Vorsteuer 5%	Konto nicht berücksichtigt - Konto ist ein Pflichtkonto (Aut
Hinweis	1571	1571	Abziehbare Vorsteuer 7%	Konto nicht berücksichtigt - Konto ist ein Pflichtkonto (Aut
Hinweis	1572	1572	Abziehbare VSt innerg. Erwerb 5	Konto nicht berücksichtigt - Konto ist ein Pflichtkonto (Nich
Hinweis	1573	1573	VSt. Erwerb letzt. Abnehm. Dreiecksg.	Konto nicht berücksichtigt - Konto ist ein Pflichtkonto (Nich
Hinweis	1574	1574	Abziehbare VSt innerg. Erwerb 19%	Konto nicht berücksichtigt - Konto ist ein Pflichtkonto (Nich
Hinweis	1575	1575	Abziehbare Vorsteuer 16%	Konto nicht berücksichtigt - Konto ist ein Pflichtkonto (Aut

In dem Protokoll wird in der Spalte „Nachricht“ zu jedem Datensatz ein Aktualisierungstext angezeigt. Wurden die Protokolle gespeichert, können Sie jederzeit über *Auswertungen / Fehlerprotokolle* wieder aufgerufen werden.